

# Wonen met dementie



actieweek  
kleinschalige zorg  
27-31 okt  
2003

Jaarlijks zijn vele tienduizenden mensen op zoek naar goede zorg voor een dierbaar familielid met dementie. Geen tehuis maar een thuis, dat is hun wens. Op een aantal plekken in Nederland vinden mensen met dementie hun nieuwe thuis. In kleinschalige woonprojecten waar ze op een huiselijke manier zorg krijgen, liefdevol en tegelijk professioneel.

Dit overzicht is tot stand gekomen in het kader van Wonen met Dementie, actieweek kleinschalige zorg 27-31 oktober 2003, een initiatief van aanbieders én vragers van zorg. Het is belangrijk dat mensen die bij de ziekte dementie betrokken zijn, weten dat opname in een traditioneel verpleeghuis niet de enige mogelijkheid is.

Met dank aan:  
Zorggoed Nederland Almere,  
WVA Almere, Groene Stad Almere, Stichting De Luwte Assen. Hun financiële bijdrage heeft deze presentatie mogelijk gemaakt.

Alle foto's zijn gemaakt in kleinschalige woonprojecten in Zeeland. Met medewerking van en dank aan: SVRZ/Zorgcentrum Simnia, Stichting Werkt voor Ouderen en Verpleeghuis Ter Reede. De citaten in affiche 3 en het voorbeeld van een dag in affiche 4 zijn afkomstig van het Anton Pieckhof te Haarlem.

Fotografie: Anda van Riet  
Tekst: Henk Nouws  
Ontwerp: Hennipman + Schalken  
Druk: Veenman Drukkers

‘“Ja mooi hoor, kleinschalige zorg voor demente bejaarden. Maar wat hebben de demente bejaarden ooit voor mij gedaan?” Die kant lijkt het met onze tijdgeest een beetje op te gaan. En dat moesten we in 2003 maar eens een halt toeroepen.

Vandaar mijn steun.’

**Erik van Muiswinkel**

cabaretier/tekstschrijver



# Dementie

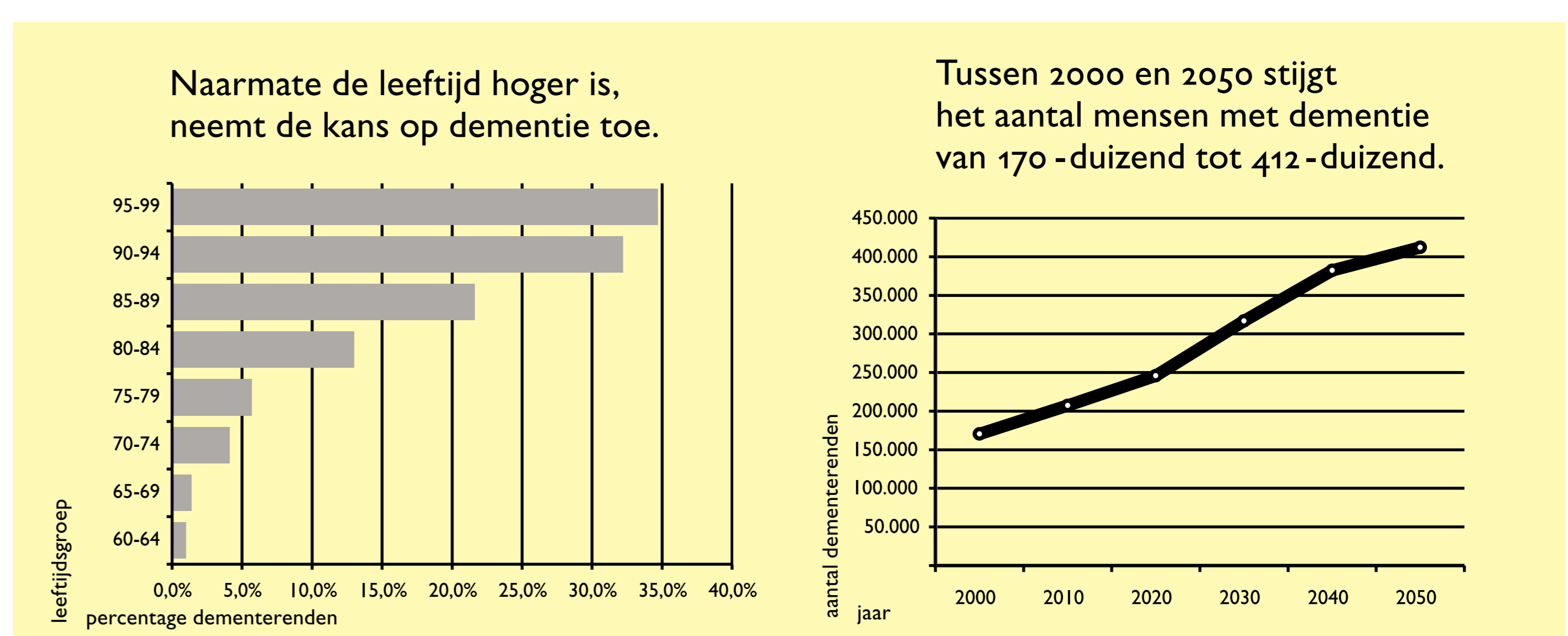
Dementie is een verzamelnaam voor verschillende aandoeningen, waarbij geheugenverlies meestal voorop staat. Mensen met dementie hebben moeite met allerlei dagelijkse vaardigheden en spraak. Het besef van tijd neemt af. Karakter en gedrag veranderen. De meest bekende vorm van dementie is de ziekte van Alzheimer. Daarnaast zijn er nog meer dan 60 andere oorzaken bekend. Nederland telt in 2003 naar schatting van de Gezondheidsraad 180.000 mensen met dementie. In 2040 is dit aantal meer dan verdubbeld.

## Een leven waard te leven

Voor veel mensen is dementie een schrikbeeld. De ziekte verloopt progressief en er is geen medicijn tegen. En toch zijn ook dementerenden mensen met emoties, in staat om blijdschap te ervaren en momenten van geluk te beleven. Het leven is waard geleefd te worden. Kleinschalig wonen biedt dementerenden een omgeving die het beste uit het leven haalt.

## Ijkkpunten uit het verleden

Het verleden keert terug bij mensen met dementie. Foto's, muziek en herinneringen brengen vroegere gebeurtenissen weer tot leven. Het verschaft hen houvast. In kleinschalige woningen is hiervoor alle ruimte.



'Mensen horen niet in grote massale instituten. Mensen horen te wonen in een huis en moeten in staat worden gesteld hun leefstijl voort te zetten ook als het lijf of de geestelijke vermogens een obstakel vormen voor een zelfstandige leefwijze.'

**Wim Deetman**

burgemeester Den Haag



# Geen tehuis maar een thuis

Een kleinschalig project betekent vooral: een vertrouwde omgeving, herkenning, overzicht, zelfvertrouwen. Minstens zo belangrijk als de woning, zijn vertrouwde dagelijkse bezigheden. De zorgverleners in kleinschalige projecten zijn opgeleid om samen met de bewoners er een goede dag van te maken, zoals men gewend was. De zorg houdt niet op als iedereen uit bed is en gegeten heeft; de echte zorg begint dan pas.

## Thuis voelen

Het huis van vroeger komt helaas niet terug. In kleinschalige woningen wordt zoveel mogelijk geprobeerd om bewoners het gevoel te geven thuis te zijn. Dat lukt soms wel, soms niet. 'Sommigen hebben het idee thuis te zijn, een ander is altijd op visite', constateert een personeelslid.

## Eigen kamer

Je thuis voelen, dat is een eigen plek hebben. Een vrouw over de kamer van haar echtgenoot: 'Hij heeft z'n eigen kamer, dat is ontzettend fijn. Hij kan zich 's avonds terugtrekken. Hij voelt zich geborgen in zijn kamer. Gister had hij dan bezoek en dan gaat hij trots voorop, want hij weet z'n kamer. En dan gaat hij daar zitten in zijn stoel.'

## Privacy

Mensen met dementie hebben net zo goed behoefte aan privacy: 'een aantal mensen wast zichzelf helemaal zelfstandig en dan moet je niet de badkamer in komen. Dat is heel duidelijk. Die gaat gewoon op slot en zodra ze aangekleed zijn, komen ze er uit. Ja, die privacy zie je ook bij de slaapkamers terug ... even kloppen voor je binnen gaat'.



## De dag

De bewoners van een huisje zijn, samen met de begeleider, vrij de dag in te delen. De begeleider is opmerkzaam op gewoonten en wensen van bewoners. Samen stellen bewoners en begeleiders vast hoe de dag er uitziet. Een familielid: 'De vrijheid is zo groot. Ik denk dat het hier veel prettiger verloopt. In een verpleeghuis moeten ze 's morgens zo en zo laat geroepen worden, want die lakens moeten van het bed af, de keuken moet de ontbijten zo en zo laat afgeleverd hebben. Hier kunnen ze in bed blijven liggen. Juist het ontbreken van wetten en regels maakt het een prettig leven'.



'Het moet mogelijk zijn meer humane en intelligente woonvormen te ontwikkelen voor mensen met dementie; daar moet je je hersens voor verzwikken!'

**Hans Simons**

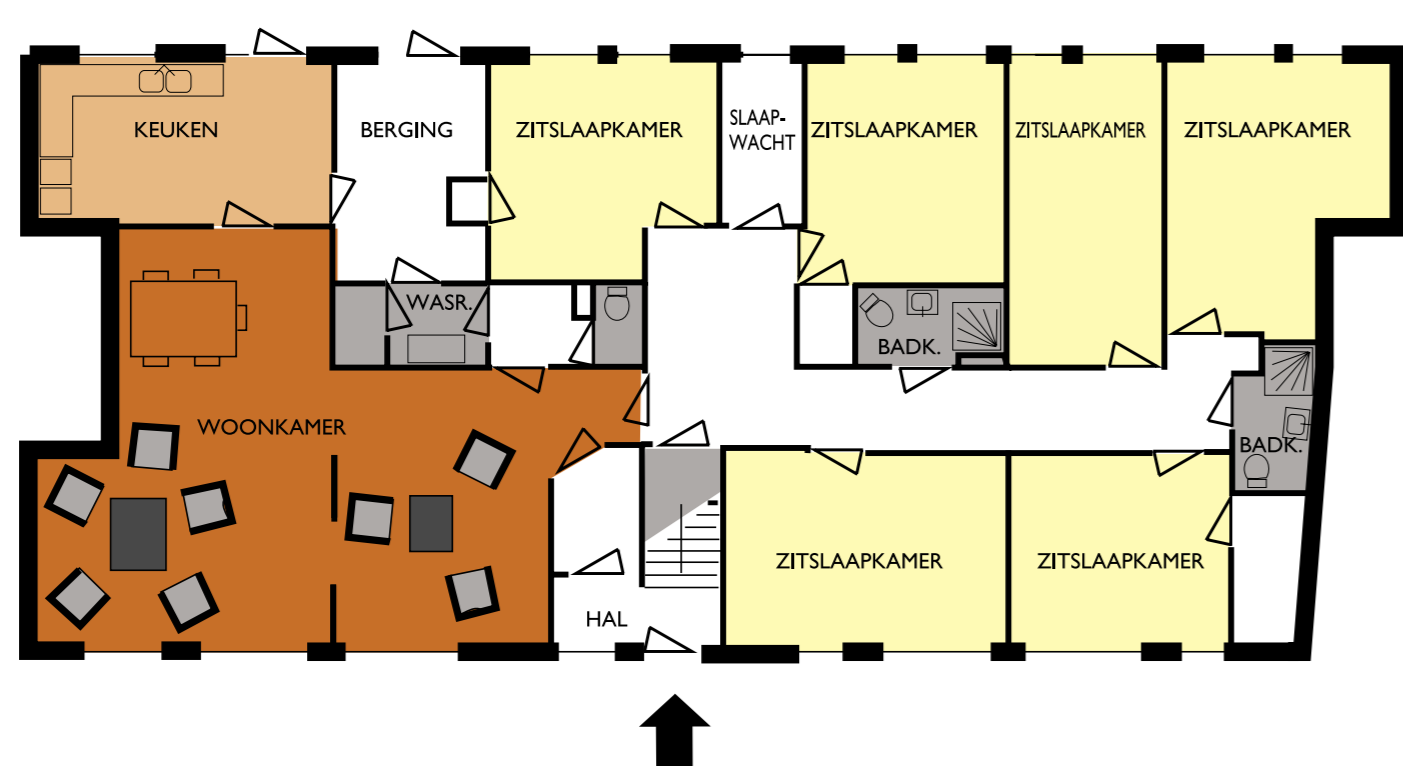
directeur NIZW



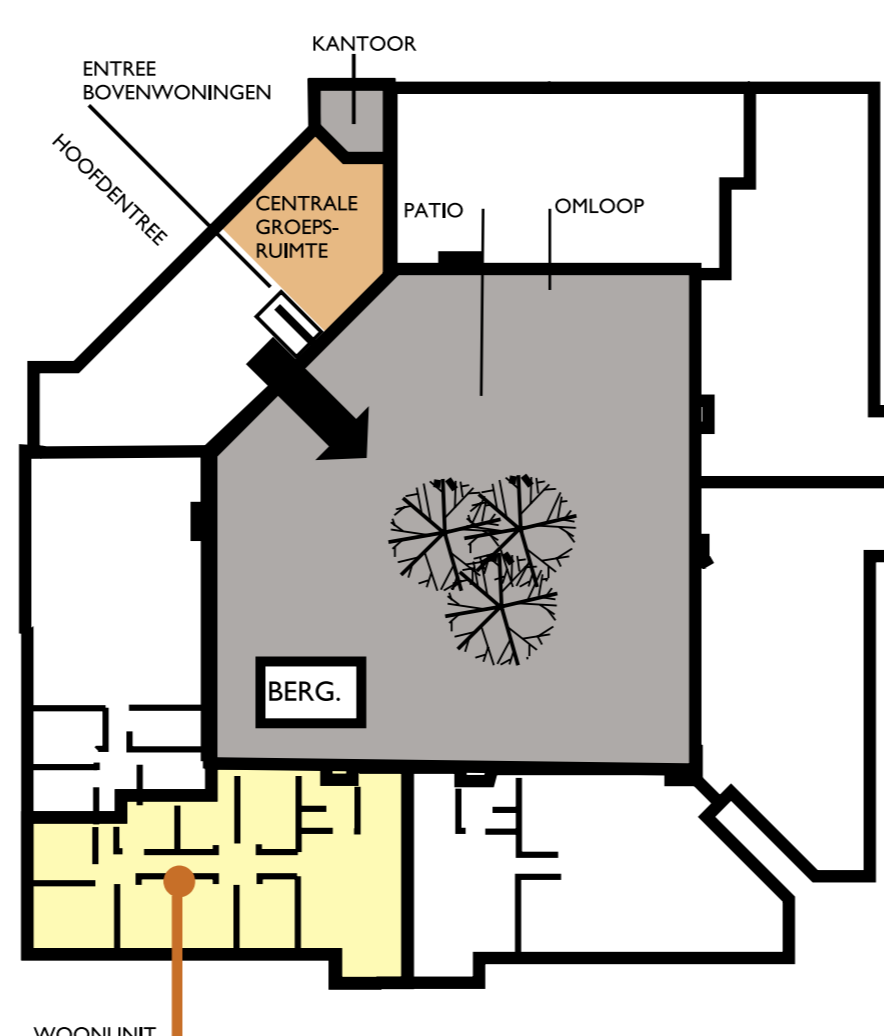
# De woning

Geen enkel kleinschalig project is hetzelfde. Toch hebben ze één ding gemeen: de huiselijkheid. Daar draait het om, een omgeving waar men nog vertrouwd mee raakt. En dat gaat het best door mensen met dementie een gewoon huis te geven waar ze niet verdwalen en waar ze hun medebewoners en verzorgers leren kennen. Bewoners hebben een eigen kamer, ingericht met eigen meubels en spullen. Net als in ieder huis is er een woonkamer en een keuken, een zithoek en een eethoek, een voordeur en een kapstok. Heel gewoon.

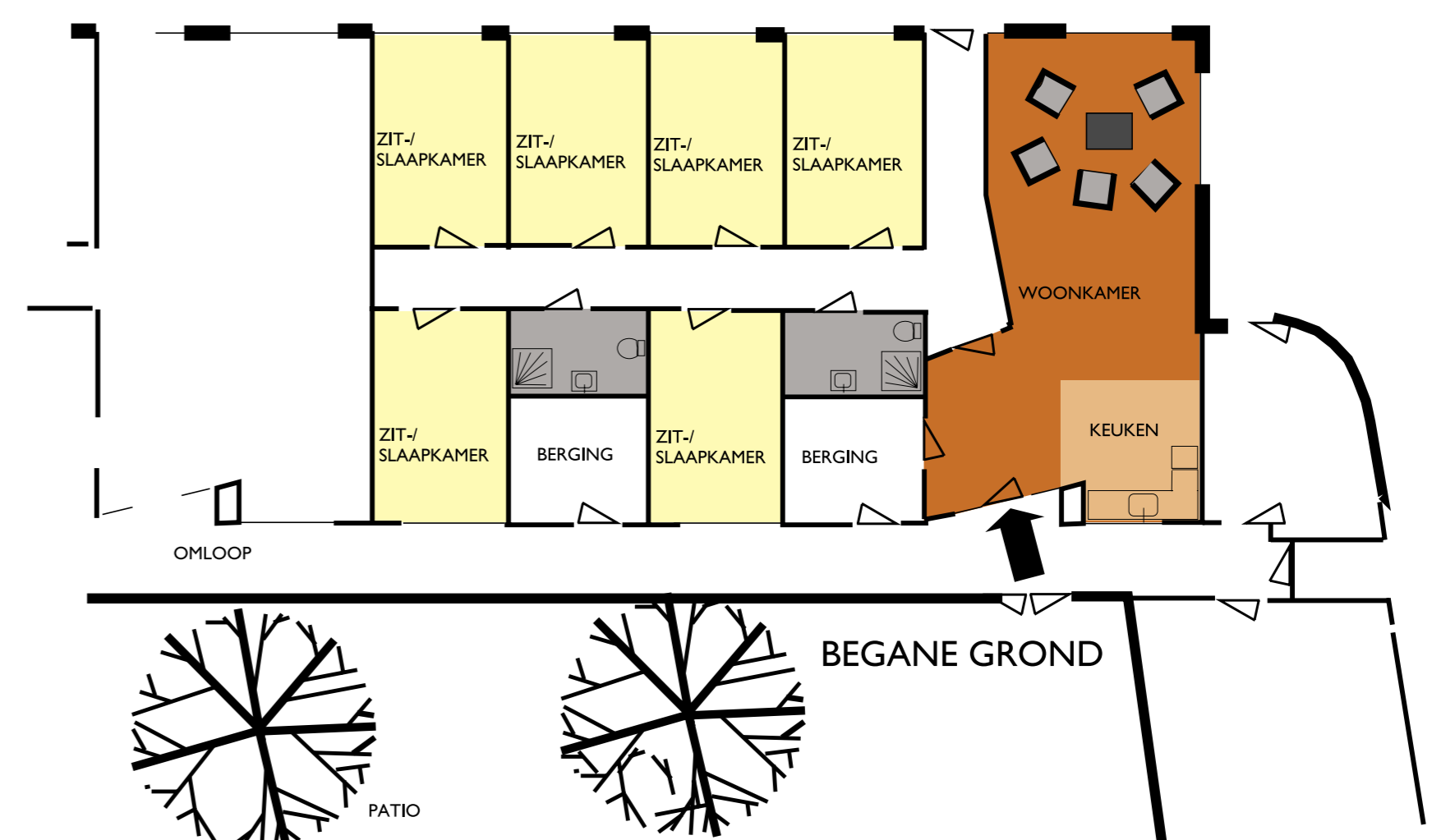
Dit is de woningplattegrond van het project 'Gewoon Wonen' van de Gooyer te Amsterdam



Het Anton Pieckhofje te Haarlem telt zes woningen rondom een binnenplaats.



Een woning van De Naber in Rotterdam voor zes bewoners



## Varianten van kleinschalig wonen

In de praktijk zien alle kleinschalige projecten er weer anders uit. In grote lijnen kunnen de volgende typen kleinschalige woningen worden onderscheiden:

### 1 Begeleid wonen

Deze projecten zijn klein, meestal tussen de 6 en 12 bewoners. Ze zijn bedoeld voor ouderen met beginnende dementie die geen familie in de buurt hebben om op hen te letten. Voor deze dementerenden is begeleid wonen heel goed. Het nadeel is dat men moet verhuizen naar een verpleeghuis op het moment dat de ziekte verergert.

### 2 Vervanging verpleeghuis

De tweede soort kleinschalige woningen zijn bedoeld om het verpleeghuis geheel te vervangen. Meestal tellen deze projecten twee tot zes woningen voor ieder zes bewoners, geclusterd tot één gebouw. De bewoners hoeven in principe niet meer te verhuizen naar het verpleeghuis.

### 3 Kleinschalig wonen in een verpleeghuis

De derde soort kleinschalige woningen zijn gebouwd binnen de muren van een traditioneel verpleeg- of verzorgingshuis. Van buiten zie je een groot gebouw, van binnen zijn het aparte, kleine woningen.

'Eigenlijk zou je met eigen ogen moeten zien hoe kleinschalig wonen voor demente mensen een weldaad voor hen kan zijn. Over kwaliteit van leven gesproken! Warm aanbevolen.'

**Erica Terpstra**

lid Tweede Kamer VVD



# Een dag

Grote afwezigheid in kleinschalige woningen is de 'instellingsklok', de klok die bepaalt hoe laat de bewoners uit bed worden gehaald, wanneer het eten naar binnen wordt gebracht, wanneer de schoonmaakkploeg langs komt, hoe laat de arts zijn ronde maakt.

**Opstaan** – op de eigen tijd van de bewoner.

**Ontbijt** – klaarzetten, ontbijten en afwassen; soms ontbijten de bewoners gemeenschappelijk, soms pakken bewoners hun eigen ontbijt en eten op de eigen tijd.

**Aankleden** – het hangt er om: sommige projecten streven naar bijtijds aankleden voor het ontbijt, anderen laten het aan de bewoner over.

**Koffietijd** – bewoners en personeel zitten samen in de huiskamer, een praatje met de bewoners is prettig, bezoekers voelen zich gastvrij ontvangen.

**Boodschappen, schoonmaken of activiteiten** – soms doen bewoners met de begeleider boodschappen. Maar er zijn ook huizen die verenigingen of clubs hebben waar bewoners naar eigen kunnen en inzicht aan deelnemen.

**Een wandeling** – behoort voor bewoners in een hofje, waar de woonhuizen grenzen aan een beschermde binnenruimte, altijd tot de mogelijkheden.

**Middageten** – in sommige woningen wordt 's middags warm gegeten. Het helpen klaarmaken is een deel van de ochtendactiviteit. Maar meestal eet men 's middags brood.

**Na de lunch** – een periode van rust, waarin bewoners zich soms uit eigen beweging naar hun kamer terugtrekken om een dutje te doen.

**Om een uur of 3** – wordt er gemeenschappelijk thee gedronken en soms is er bezoek van familie. 's Zomers is er in veel gevallen de mogelijkheid om in de tuin te zitten.

**Eind van de middag** – het wordt tijd voor het klaarmaken van de avondmaaltijd en het gezamenlijk avondeten.

**'s Avonds** – kijken bewoners televisie, houden een praatje, doen een spelletje, al naar gelang de individuele mogelijkheden. In sommige woningen ontbreekt een borrel niet.

**Slapen gaan** – meestal bepalen de bewoners zelf de tijd waarop zij naar bed gaan.



Verveling is afschuwelijk. Het huishouden biedt voor hen die willen en kunnen een goede gelegenheid voor een zinvolle dagbesteding. De begeleiders hebben daar oog voor en betrekken de bewoners zoveel mogelijk bij de dagelijkse gebeurtenissen.



'Kleinschaligheid betekent zorg op menselijke maat.

Voor de kwetsbare demente mens is dit grensverleggende project een uitkomst, maar ook voor de mantelzorgers daaromheen is kleinschalig wonen een belangrijke verlichting van hun zorg.'

**Jos Sturkenboom**

Voorzitter Coördinatieorgaan Samenwerkende Ouderenorganisaties



# De zorg

Voor zowel de zorgverlener als de organisatie is de verandering van traditionele verpleeghuiszorg naar kleinschalige zorg een grote stap. Zorgverleners werken zelfstandiger, het team krijgt een grotere eigen verantwoordelijkheid, de centrale organisatie is meer op afstand.



## Cultuuromslag

Organisaties die willen veranderen van werkwijze, krijgen altijd te maken met weerstanden van binnenuit. De reflex is om te denken dat iets niet kan. Deels is dit algemene veranderweerstand: 'waarom is de werkwijze die we al tien jaar volgen ineens niet goed meer?' Deels is de weerstand gelegen in de verandering van taken en bevoegdheden van de individuele medewerker. Deels is er twijfel of kleinschaligheid wel werkt.

## Wat verandert er concreet?

De kern is dat de verzorger net zo goed deel uitmaakt van de woonsituatie als de bewoner zelf. Daardoor verandert er veel:

### Bewonersgecentreerd

Het dagritme en de behoeften van de bewoners bepalen wat de zorgverlener doet. Het leven van de bewoner wordt niet langer gereguleerd door de bedrijfsprocessen van de zorgorganisatie.

### Integrale zorgverlening in plaats van specialisatie

Ieder personeelslid doet in principe alles wat een bewoner nodig heeft. Er is dus niet voor iedere klus een ander persoon nodig. Een verzorgende doet ook de was en de strijk, de schoonmaak en het koken. Een verzorgende is ook een bekwaam begeleider.

### Zelfstandigheid van het personeel

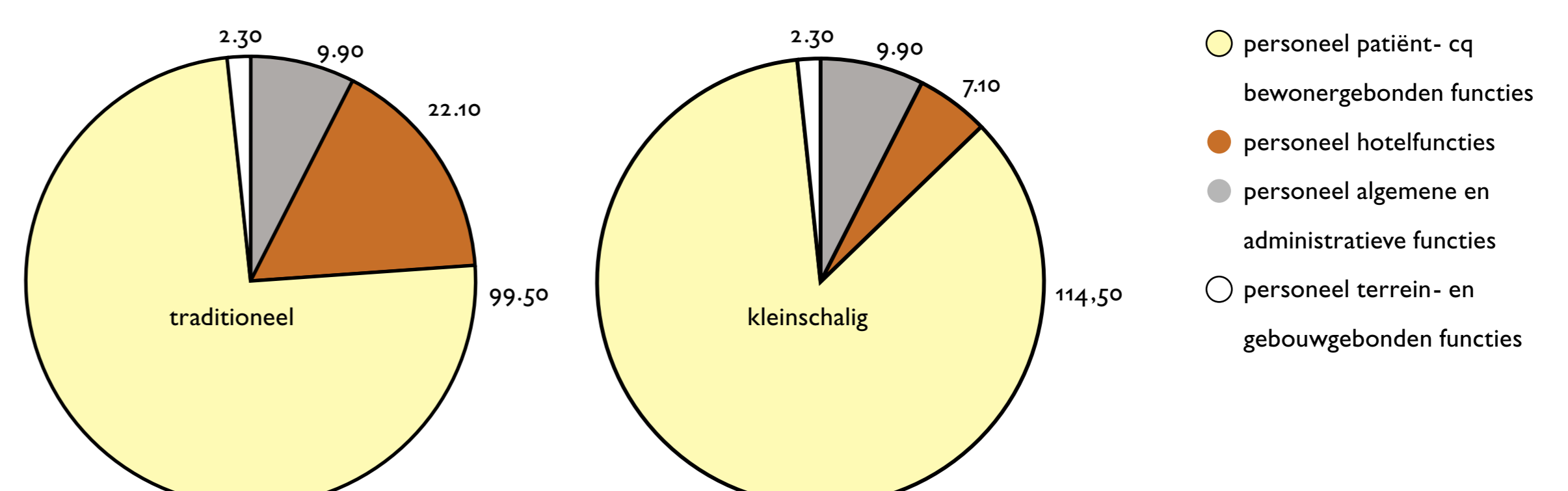
Wie op afstand zit van de leiding, kan en hoeft niet altijd alles te vragen, maar lost het zelf op. Sommige zorgverleners ervaren het als 'je staat er alleen voor'. Anderen putten meer voldoening uit de grotere verantwoordelijkheid. De contacten met de bewoners worden hechter. Met je team kan je flexibeler werkafspraken maken.

### Zelfsturend

Veel taken en verantwoordelijkheden zijn gedelegeerd naar de teams. Bijvoorbeeld het beheer over het eigen voedings- en huishoudbudget, de dagindeling, verdeling van taken, roosteren en roosterwisselingen. De ene organisatie verlegt meer verantwoordelijkheden naar de basis dan de andere.



In kleinschalige zorg is het aantal handen aan het bed groter dan bij traditionele zorg en het aantal personen werkzaam voor de zogenaamde hotelfuncties (zoals de centrale keuken) lager. De linker grafiek laat het aantal werkzame personen (in voltijd banen) per 100 cliënten zien in een traditioneel verpleeghuis. De rechter grafiek laat de situatie zien in een kleinschalig project.



'Stel je voor dat je eigen ouders dement worden. Dan wil je toch ook dat zij in een vertrouwde omgeving kunnen wonen en dat ze die zorg krijgen, waar ze echt recht op hebben.'

**Diederik Laman Trip**

Voorzitter Bestuur ING Nederland

# Regelgeving

In wettelijk opzicht is zorg in kleinschalige groepswohnungen gelijk aan de traditionele verpleeghuiszorg. Hier volgt een opsomming van de regels waaraan de zorg dient te voldoen.

## Doelgroep

Om voor zorg in een kleinschalige woning in aanmerking te komen, moet men een verpleeghuisindicatie hebben. Formeel heet deze indicatie 'verpleging met verblijf'. De indicatie wordt afgegeven door het RIO, het Regionaal Indicatie Orgaan.

In verzorgingshuizen verblijven ook mensen met dementie. Meestal is het een beginnende vorm van dementie. Verergert de ziekte, dan verhuist de cliënt naar een verpleeghuis. Soms gaat het verzorgingshuis zelf verpleeghuiszorg bieden.

## Verzekering: AWBZ

Iedere Nederlander is verzekerd voor opname in een verpleeghuis, dus ook voor wonen in een kleinschalige woning. De wet die dit regelt is de Algemene Wet Bijzondere Ziektekosten (AWBZ). Via het loonstrookje betaalt iedereen mee aan deze verzekering.

Bewoners betalen een eigen bijdrage die inkomensafhankelijk is. In tegenstelling tot vroeger hoeft men niet meer het spaargeld en de eigen woning eerst op te maken. De eigen bijdrage is maximaal €1.624,- per maand. Maar meestal is de eigen bijdrage veel lager en houdt men in ieder geval genoeg over voor het betalen van de ziektekostenverzekering plus €245,- per maand zak- en kleedgeld.

## Kwaliteit

Kleinschalige zorg wordt geleverd door verpleeghuisorganisaties. De kwaliteitswet zorginstellingen is van toepassing. Er is ook wetgeving op het gebied van voedselveiligheid, brandveiligheid, enzovoorts.

## Kwalificaties personeel

Het personeel werkzaam in kleinschalige voorzieningen heeft dezelfde kwalificaties als personeel in traditionele verpleeghuizen. Zij krijgen meestal wel aanvullende scholing in het begeleiden van mensen met dementie. Natuurlijk geldt de ARBO wetgeving. De CAO voor personeel in verzorgings- en verpleeghuizen is gewoon van toepassing.

## Budgettering

Het geld dat verpleeghuizen mogen uitgeven is gemaximeerd. In 2001 bedroeg de vergoeding per verpleeghuisdag per cliënt gemiddeld €169,-. Het maakt daarbij niet uit of het om zorg in een kleinschalige woning gaat of in een verpleeghuis.

## Bouwen

Ook de bouw van verpleeghuizen is aan een kostenlimiet gebonden. Sinds 2002 is het bouwen van kleinschalige woningen wettelijk geregeld. De bouwbudgetten voor verpleeghuizen en kleinschalige woningen zijn per plaats gelijk.

## Samenvattend

Er zijn in Nederland geen wettelijke belemmeringen om kleinschalig te bouwen en kleinschalige zorg te bieden. Alle verpleeghuizen die dat willen, kunnen kleinschalige woningen realiseren.



### Kerncijfers verpleeg- huiszorg

Aantal plaatsen  
voor dementerenden in verpleeg-  
huizen (2002)

**33.093**

waaronder klein-  
schalige zorg (2003)

**2.125**

kleinschalige zorg  
als percentage van  
verpleeghuiszorg

**6,4%**

Aantal werkzame  
personen in de  
verpleeghuiszorg  
voor demente-  
renden (2001)

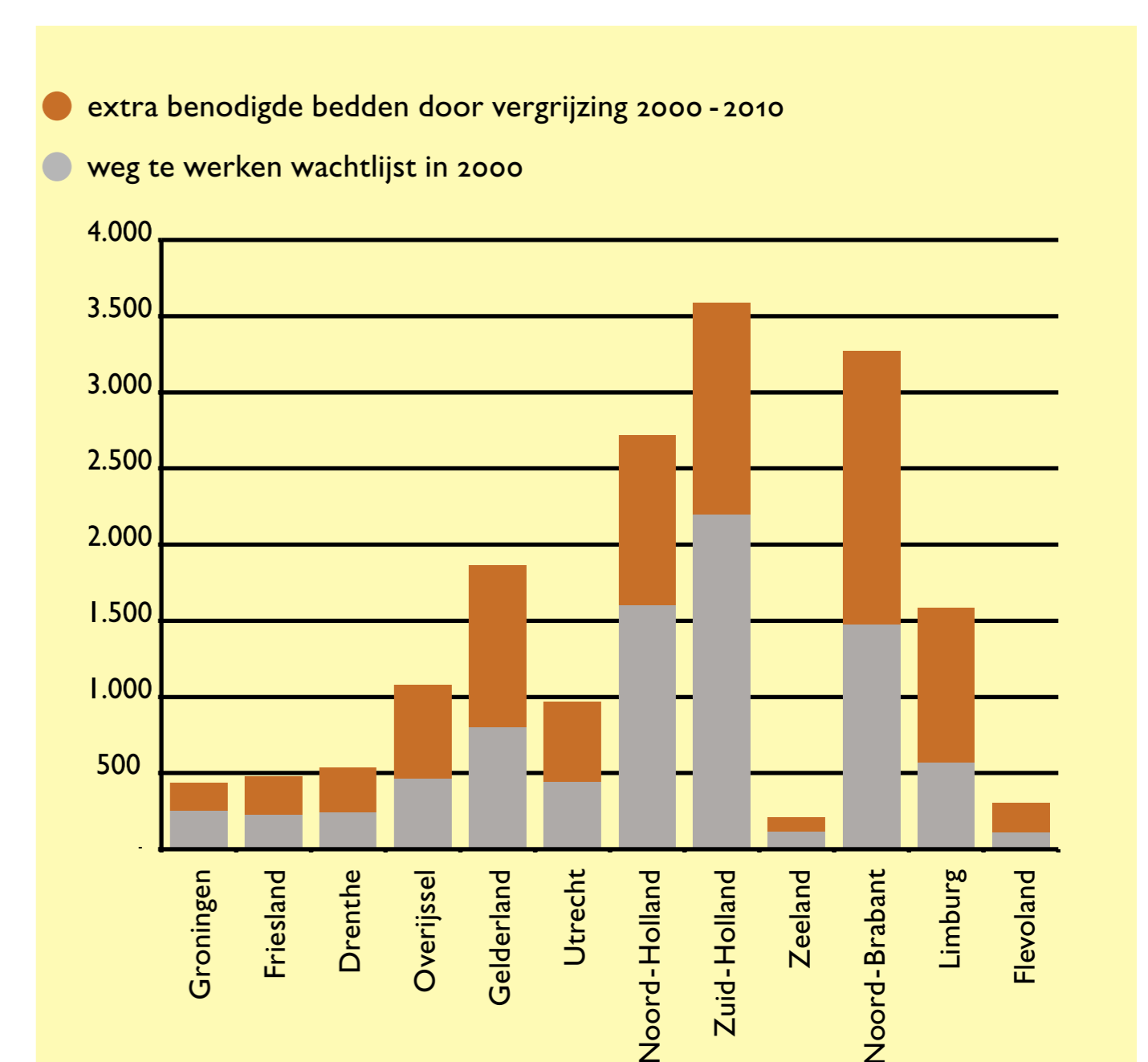
**65.900**

Kosten per  
verpleeghuisbed  
per jaar

**61.725  
euro**

### 17.000 kleinschalige plaatsen extra tussen 2000 en 2010

Mensen met dementie die naar een verpleeghuis moeten, komen op een wachtlijst. In de tussentijd krijgen zij andere zorg. De grafiek laat zien hoe groot de wachtlijsten waren in het jaar 2000 voor mensen met dementie: 8.490 plaatsen. Bovendien toont de grafiek hoeveel nieuwe plaatsen nodig zijn als gevolg van de vergrijzing tot 2010: 8.544 plaatsen. In totaal moeten er tussen 2000 en 2010 17.044 plaatsen bijkomen. Het zou goed zijn als al die nieuwe plaatsen kleinschalig worden gebouwd en georganiseerd. Dat zijn 700 kleinschalige projecten van gemiddeld 24 plaatsen, verspreid over het hele land, ook in dorpen en wijken waar nu nog geen verpleeghuiszorg is.



'Ouderen zo weinig mogelijk uit hun  
vertrouwde omgeving halen.'

**Rita Kok**

kunstenaars



# Op zoek?

Anno 2003 zijn er in Nederland voor mensen met dementie circa 80 kleinschalige projecten in alle maten en soorten, met in totaal 2.125 plaatsen.

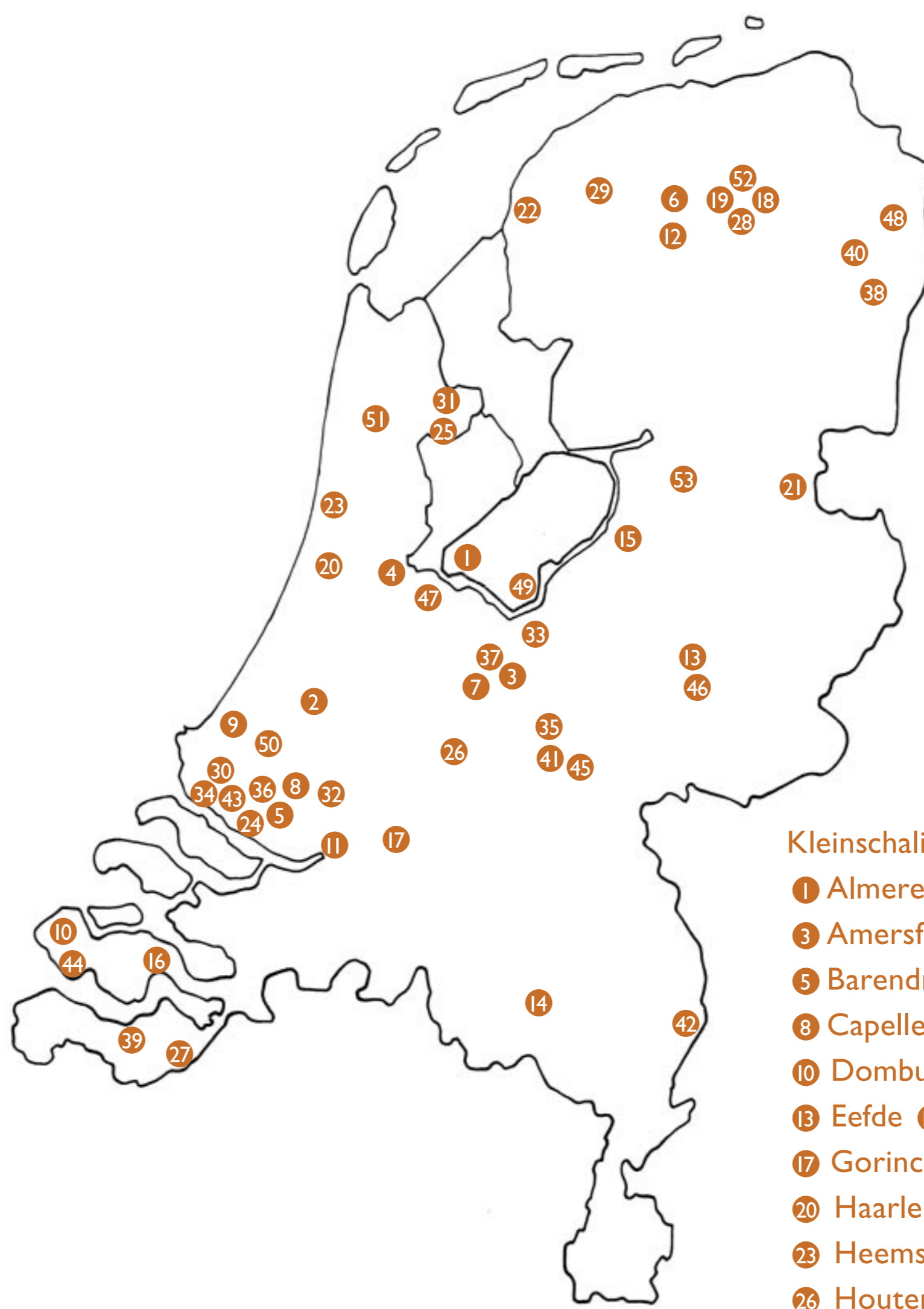
## Waar zijn kleinschalige woningen bij u in de buurt?

Een complete lijst van projecten is te vinden op [www.wonenmetdementie.nl](http://www.wonenmetdementie.nl)

## Wat als er geen kleinschalig project in uw omgeving is?

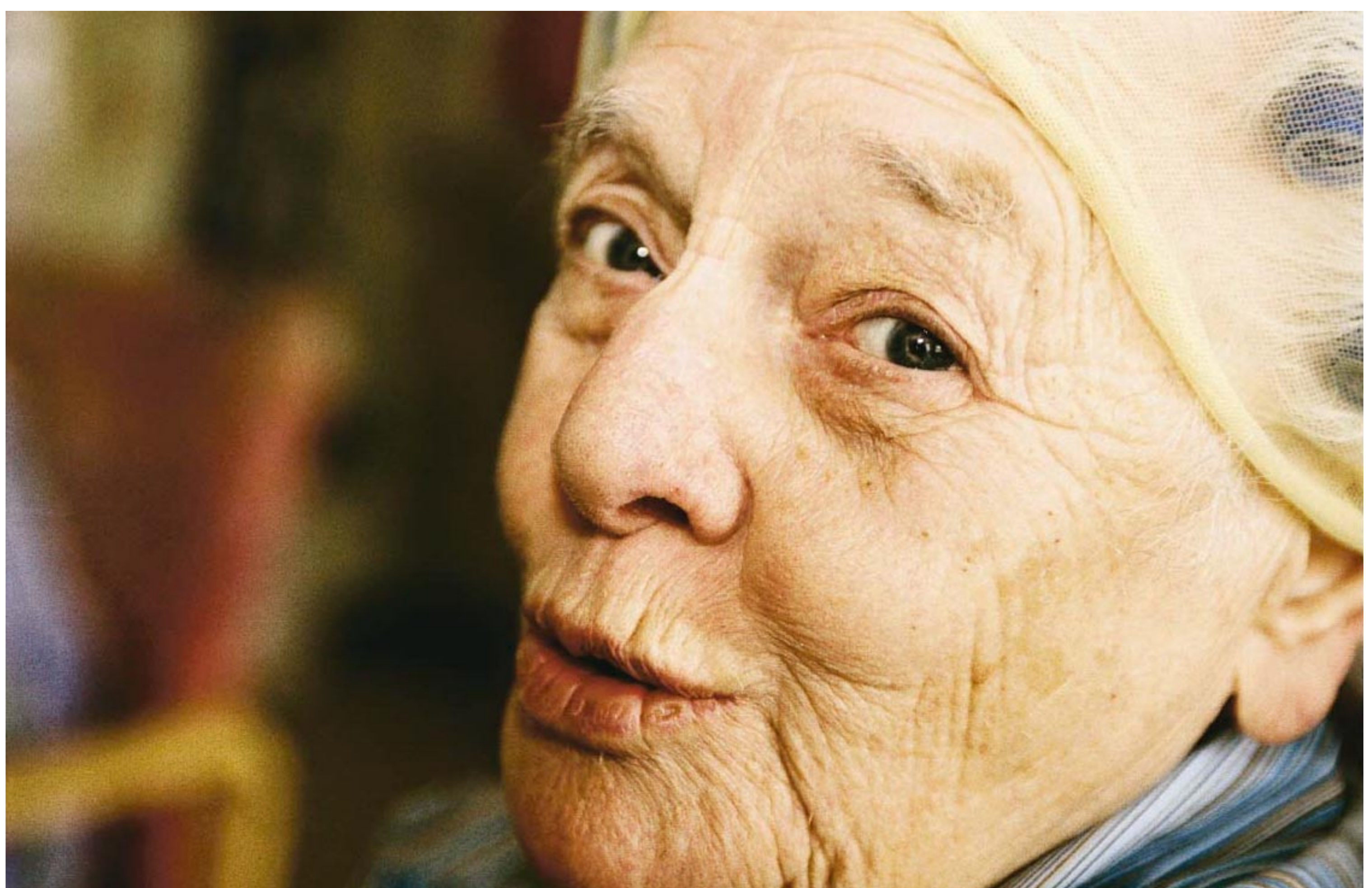
De afgelopen jaren zijn in enkele kleinere gemeenten in Nederland, waar voorheen geen verpleeghuis stond, kleinschalige projecten tot stand gekomen. Daardoor hoeven bewoners uit die gemeenten niet meer op en neer te reizen naar een grote stad om daar hun dementerend familielid te bezoeken.

De kans is groot dat er in uw directe omgeving geen kleinschalig project is. Hoe kunt u daar iets aan doen? Het bouwen en starten van een nieuw project kost vele jaren tijd, dus op korte termijn kunt u daar waarschijnlijk weinig aan veranderen. Maar op langere termijn telt uw stem wel degelijk. Laat lokale organisaties daarom horen wat u vindt: uw gemeentebestuur, de directie van een verzorgingshuis of verpleeghuis in uw omgeving, het zorgkantoor van uw regio, of de regering, politieke partijen en tweede kamerleden. U kunt ook lid worden van een belangenvereniging, zoals een ouderenbond of Alzheimer Nederland, of u kunt actief worden in de cliëntenraad van het verzorgingshuis of verpleeghuis.

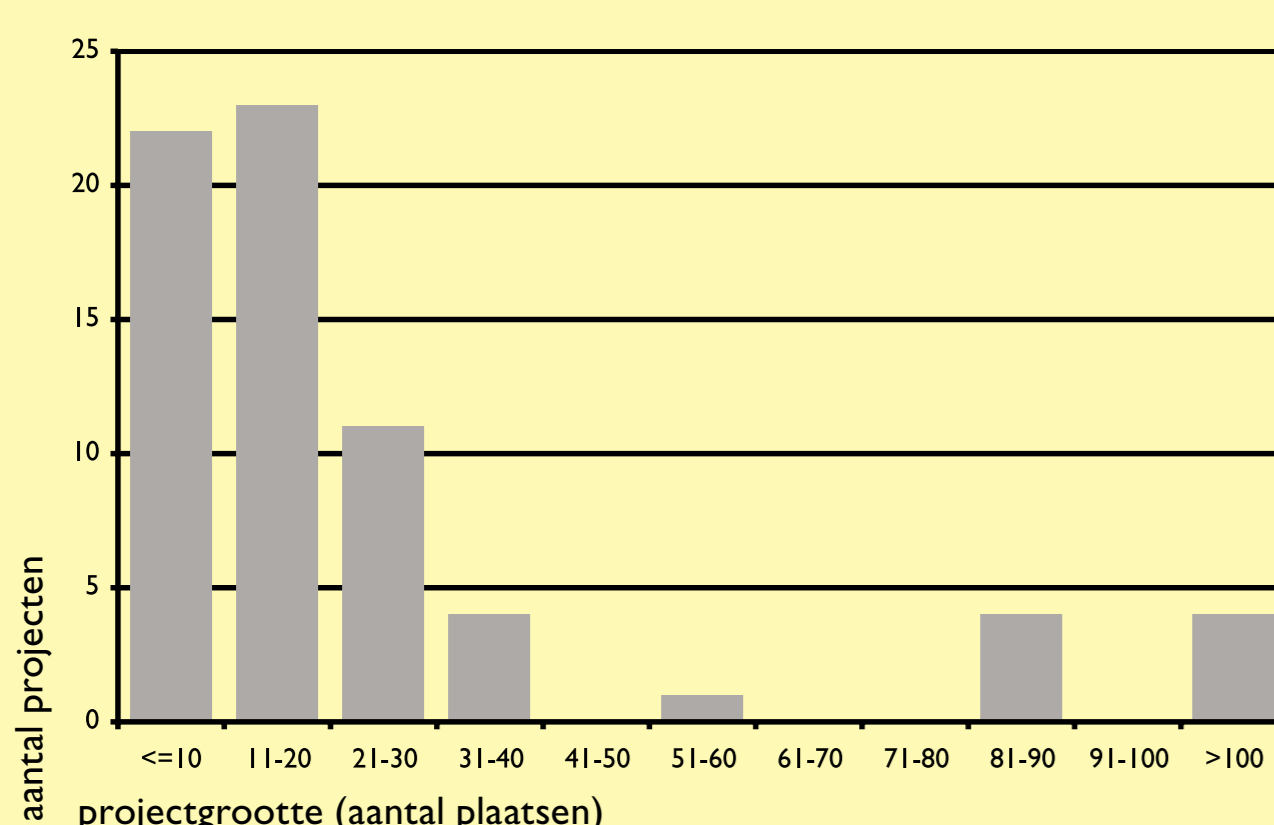


Kleinschalige woonprojecten zijn er in:

- 1 Almere 2 Alphen aan de Rijn
  - 3 Amersfoort 4 Amsterdam
  - 5 Barendrecht 6 Burgum 7 Bilthoven
  - 8 Capelle a/d IJssel 9 Den Haag
  - 10 Domburg 11 Dordrecht 12 Drachten
  - 13 Eefde 14 Eindhoven 15 Goes
  - 17 Gorinchem 18 Groningen 19 Grootegast
  - 20 Haarlem 21 Hardenberg 22 Harlingen
  - 23 Heemskerk 24 Hoogvliet 25 Hoorn
  - 26 Houten 15 Hulshorst 27 Hulst
  - 28 Leek 29 Leeuwarden 30 Maassluis
  - 31 Medemblik 32 Nieuw Lekkerland
  - 33 Nijkerk 34 Oostvoorne 35 Renswoude
  - 36 Rotterdam 37 Soest 38 Stads kanaal
  - 39 Terneuzen 40 Veendam 41 Veenendaal
  - 42 Venlo 43 Vlaardingen 44 Vlissingen
  - 45 Wageningen 47 Weesp
  - 48 Winschoten 49 Zeewolde 50 Zoetermeer
  - 51 Zuid-Scharwoude 52 Zuidhorn 53 Zwolle
- Plaatsen die niet op de kaart staan, maar waar ook een kleinschalig woonproject is: ● Amstelveen ● Middelburg ● Sint Maartensdijk ● Koudekerke



Meer dan de helft van de kleinschalig projecten in Nederland telt minder dan 20 bewoners.



'Geef mensen met dementie hun laatste kleine huis.'

**Yvonne Keuls**

schrijfster